



คู่มือ

ระบบติดตามผลการดำเนินงานและตัวชี้วัด

คณะวิทยาการจัดการ มหาวิทยาลัยราชภัฏมหาสารคาม

วิธีเข้าสู่ระบบ

เข้าไปที่เว็บไซต์ คณะวิทยาการจัดการ URL <https://fms.rmu.ac.th/>



Faculty of Management Science
Rajabhat Maha Sarakham University

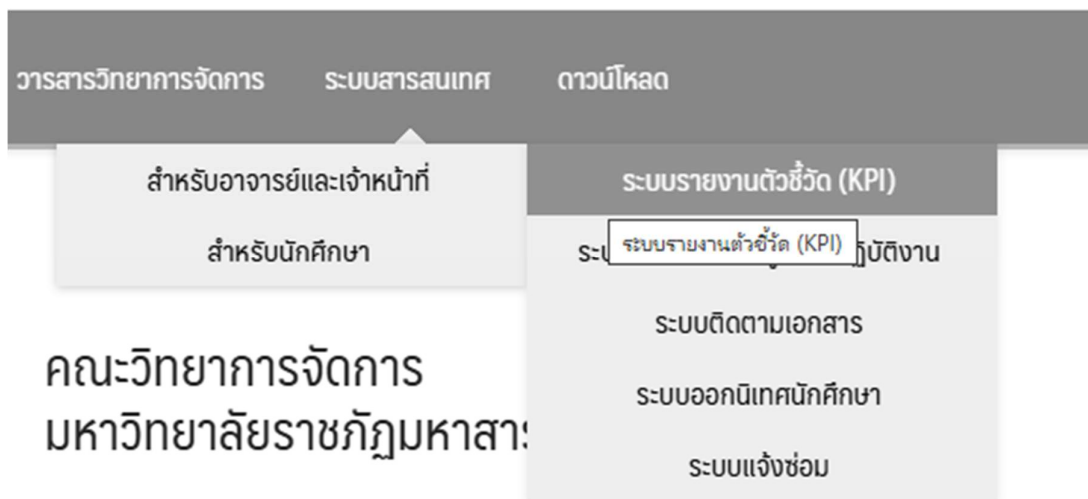
MS RMU

คณะวิทยาการจัดการ
มหาวิทยาลัยราชภัฏมหาสารคาม



เลือกเมนู ระบบสารสนเทศ > สำหรับอาจารย์และเจ้าหน้าที่ > ระบบรายงานตัวชี้วัด (KPI)

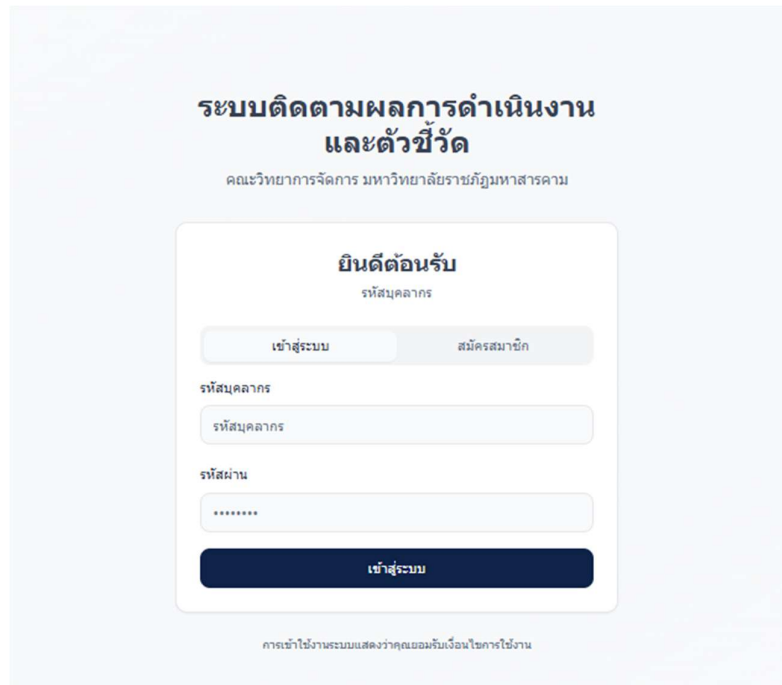
หรือ URL <https://preview--kpims.lovable.app/>



หน้า Login

USER คือ รหัสอาจารย์

Password คือ รหัสอาจารย์



ระบบติดตามผลการดำเนินงาน
และตัวชี้วัด

คณะวิทยาการจัดการ มหาวิทยาลัยราชภัฏมหาสารคาม

ยินดีต้อนรับ
รหัสบุคลากร

เข้าสู่ระบบ สมัครสมาชิก

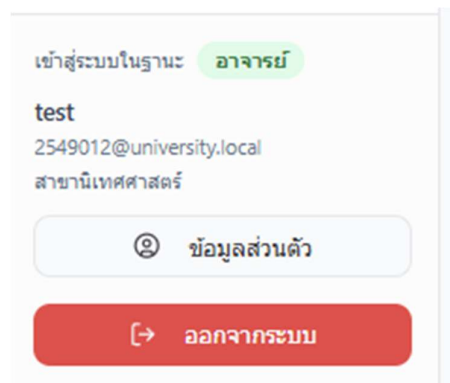
รหัสบุคลากร
รหัสบุคลากร

รหัสผ่าน

เข้าสู่ระบบ

การเข้าใช้งานระบบแสดงว่าคุณยอมรับเงื่อนไขการใช้งาน

เข้าสู่ระบบสำเร็จ



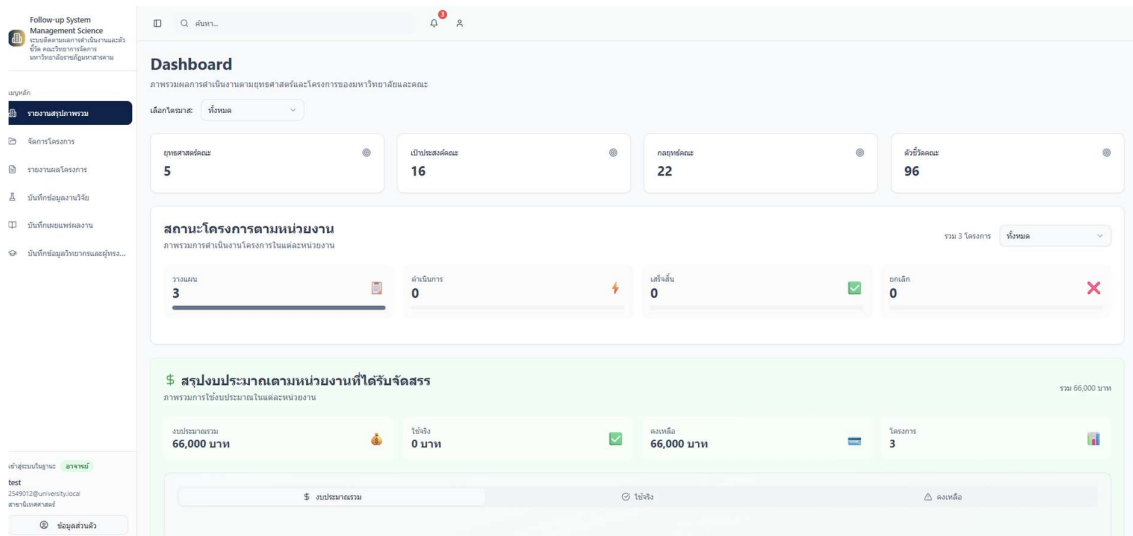
เข้าสู่ระบบในฐานะ **อาจารย์**

test
2549012@university.local
สาขาวิทยาศาสตร์

👤 ข้อมูลส่วนตัว

➔ ออกจากระบบ

หน้าหลัก ระบบติดตามผลการดำเนินงานและตัวชี้วัด คณะวิทยาการจัดการ มหาวิทยาลัยราชภัฏมหาสารคาม



เมนูหลัก

เมนูหลัก

- รายงานสรุปภาพรวม
- จัดการโครงการ
- รายงานผลโครงการ
- บันทึกข้อมูลงานวิจัย
- บันทึกเผยแพร่ผลงาน
- บันทึกข้อมูลวิทยากรและผู้ทรง...

รายงานสรุปภาพรวม คือ Dashboard สรุปข้อมูล KPI ทั้งหมดของคณะประกอบไปด้วย โครงการตามหน่วยงาน สรุปงบประมาณตามหน่วยงานที่ได้รับจัดสรร รายงานสรุปข้อมูลงานวิจัย รายงานเผยแพร่ผลงานวิจัย ข้อมูลวิทยากรและผู้ทรงคุณวุฒิ รายงานตัวชี้วัด

จัดการโครงการ คือ ติดตามและจัดการโครงการต่างๆ ที่สนับสนุนการบรรลุเป้าหมายของคณะ เมนูนี้ จะเห็นข้อมูลเฉพาะสาขาที่สังกัดเท่านั้น

รายงานผลโครงการ คือ สรุปงบประมาณตามสาขาและหน่วยงานเป็น ภาพรวมการใช้งานงบประมาณ

ฝ่ายวางแผนและพัฒนาคณะวิทยาการจัดการ

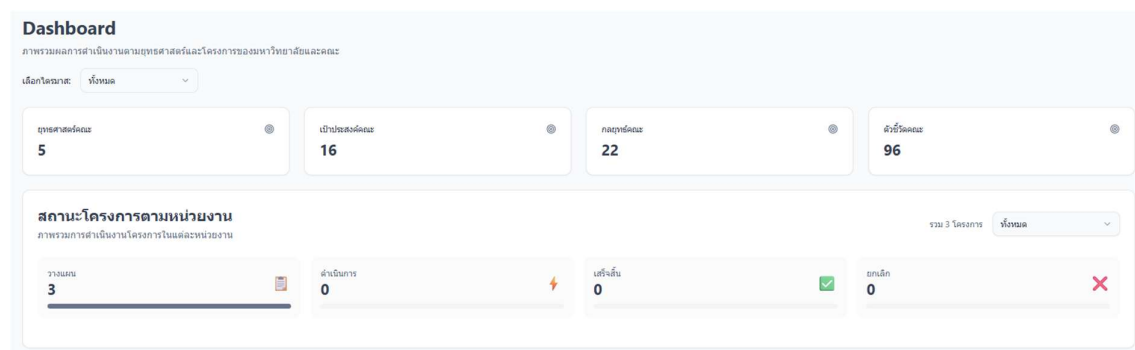
ของแต่ละหน่วยงาน สามารถค้นหาและกรองโครงการและเลือกโครงการเพื่อรายงานผลโครงการ

บันทึกข้อมูลงานวิจัย คือจัดการและบันทึกข้อมูลฐานงานวิจัยอาจารย์ เพิ่มข้อมูลพื้นฐานงานวิจัยและงบประมาณ

บันทึกเผยแพร่ผลงาน คือ จัดการและบันทึกข้อมูลการเผยแพร่ผลงานวิชาการระบบสามารถผลงานวิจัยแยกตามประเภทการเผยแพร่สัดส่วนผลงานวิจัยที่ตีพิมพ์ในแต่ละประเภท เพิ่มบทความย่อและคำสำคัญและฐานวิจัย

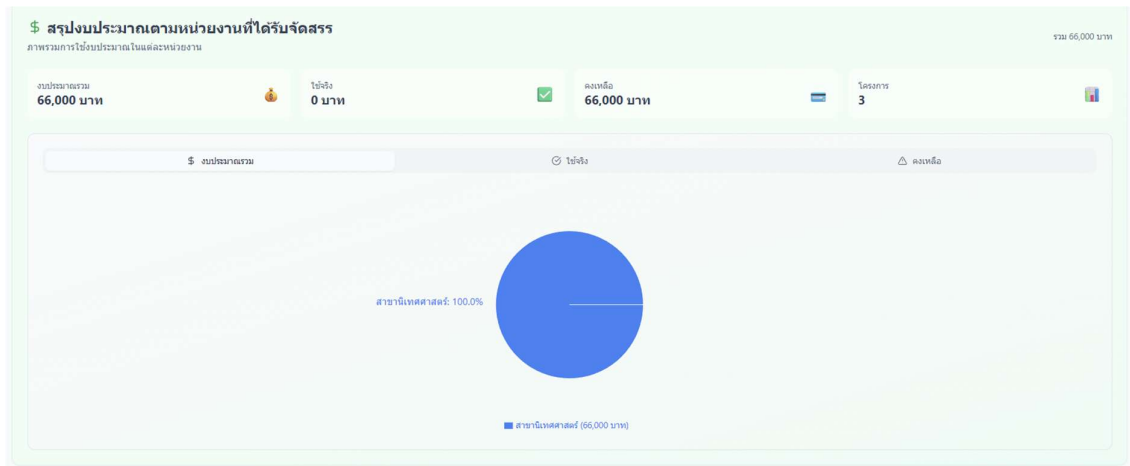
บันทึกข้อมูลวิทยากรและผู้ทรงคุณวุฒิ คือจัดการข้อมูลวิทยากรและผู้ทรงคุณวุฒิของคณะและรายการวิทยากรและผู้ทรงคุณวุฒิทั้งหมด

หน้ารายงานสรุปภาพรวม

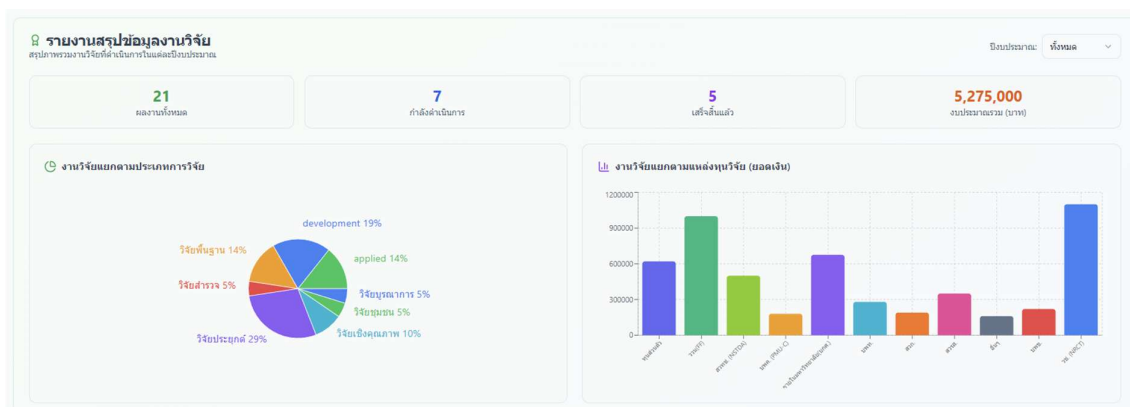


แสดงภาพรวมการบริหารจัดการเชิงยุทธศาสตร์ของคณะอย่างเป็นระบบ โดยสรุปจำนวนยุทธศาสตร์เป้าประสงค์ กลยุทธ์ และตัวชี้วัดที่นำมาใช้ในการขับเคลื่อนแผนงานทั้งหมด พร้อมทั้งแสดงสถานะความก้าวหน้าของโครงการตามแผนงานในแต่ละช่วงเวลา ผ่านการจัดหมวดหมู่สถานะ ได้แก่ วางแผน ดำเนินการ เสร็จสิ้น และยกเลิก เพื่อให้ผู้บริหารและผู้เกี่ยวข้องสามารถติดตาม ประเมินผล และใช้ข้อมูลสนับสนุนการตัดสินใจ

ฝ่ายวางแผนและพัฒนาคณะวิทยาการจัดการ

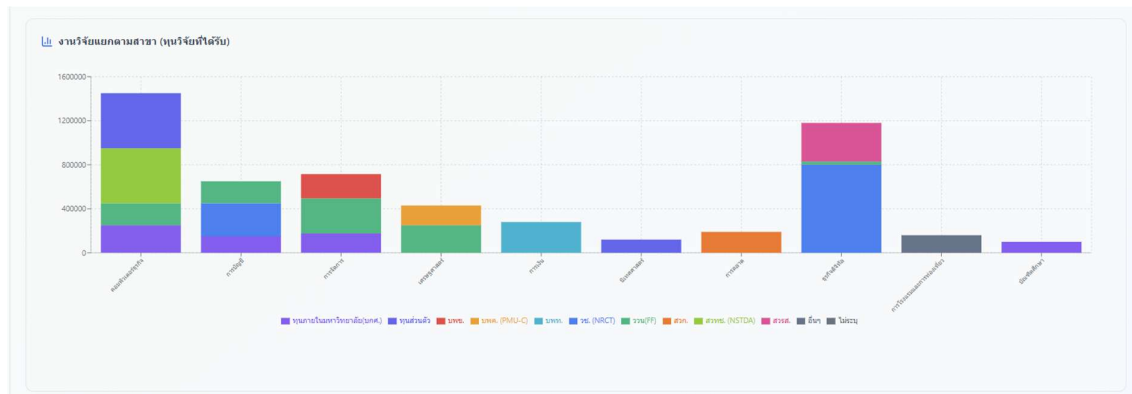


Dashboard สรุป งบประมาณตามหน่วยงานที่ได้รับจัดสรร โดยแสดงงบประมาณรวม ใช้งบไปแล้ว 0 บาท คงเหลือ โครงการทั้งหมด สำหรับติดตามภาพรวมการใช้งานงบประมาณอย่างรวดเร็วและชัดเจน

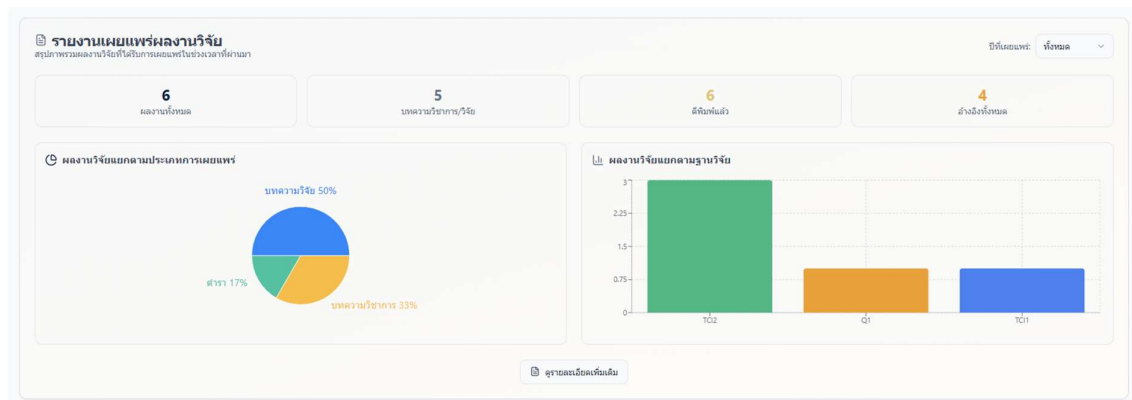


รายงานสรุปข้อมูลงานวิจัย แสดงภาพรวมโครงการวิจัยทั้งหมด อยู่ระหว่างดำเนินการ โครงการ และแล้วเสร็จ โครงการ โดยมีงบประมาณรวม พร้อมกราฟวงกลมแสดงสัดส่วนประเภทงานวิจัย และกราฟแท่งแสดงงบประมาณงานวิจัยแยกตามแหล่งทุน เพื่อใช้ติดตามและวิเคราะห์สถานะงานวิจัยอย่างชัดเจน

ฝ่ายวางแผนและพัฒนาคณะวิทยาการจัดการ

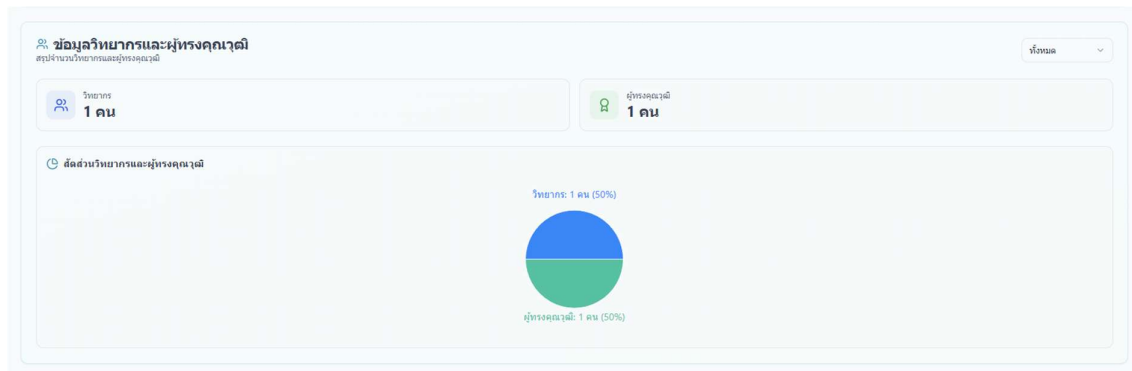


แสดงงบประมาณงานวิจัยตามสาขา (รวมรายได้) โดยแกนแนวนอนแสดงสาขาวิชาต่าง ๆ และแกนแนวตั้งแสดงจำนวนงบประมาณ (บาท) ซึ่งแต่ละแห่งเป็นการรวมงบจากหลายแหล่งทุน เช่น งบมหาวิทยาลัย แหล่งทุนภาครัฐ (เช่น ววน., NCR, สกสว., สวทช.) แหล่งทุนเอกชน และรายได้อื่น ๆ ที่ใช้สีแตกต่างกันเพื่อแยกประเภทแหล่งทุน ทำให้สามารถเห็นทั้ง ความแตกต่างของงบประมาณรวมในแต่ละสาขา และ สัดส่วนแหล่งที่มาของงบวิจัย ได้อย่างชัดเจน กราฟนี้ใช้สำหรับวิเคราะห์การกระจายงบประมาณงานวิจัย วางแผนการพัฒนางานวิจัยในแต่ละสาขา และสนับสนุนการตัดสินใจ

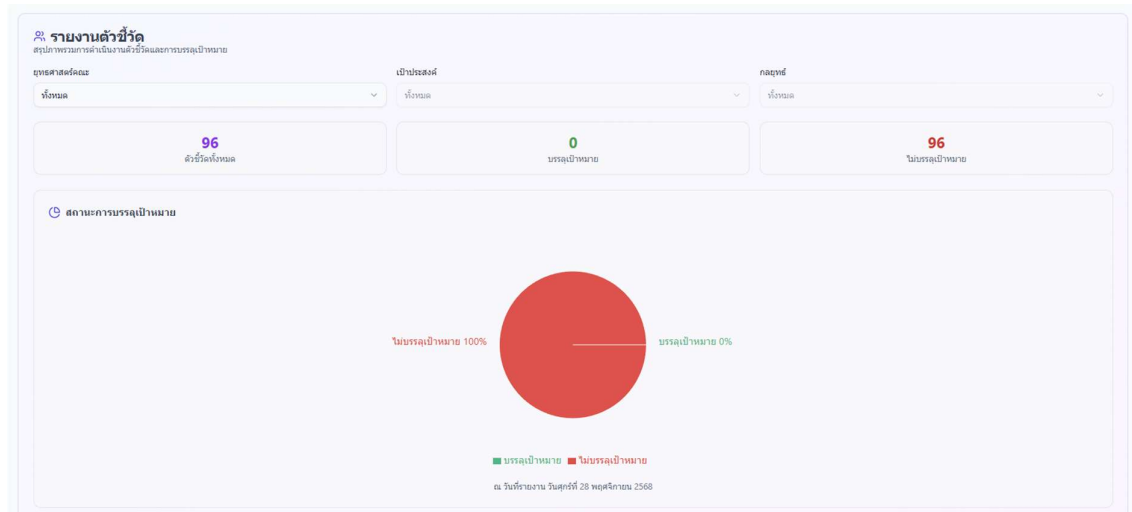


รายงานแผนพัฒนางานวิจัย ซึ่งใช้สรุปภาพรวมศักยภาพและทิศทางการพัฒนางานวิจัยของหน่วยงาน โดยส่วนบนแสดงตัวชี้วัดหลัก ได้แก่ ผลงานวิจัยทั้งหมด 6 เรื่อง เกณฑ์มาตรฐานงานวิจัย 5 รายการ ตัวชี้วัด 6 ตัว และสาขาวิชาที่เกี่ยวข้อง 4 สาขา ส่วนล่างเป็นการแสดงผลในรูปแบบกราฟ โดยกราฟวงกลมแสดงสัดส่วนผลงานวิจัยตามสาขา ซึ่งส่วนใหญ่อยู่ในสายวิทยาศาสตร์ (ประมาณร้อยละ 50) รองลงมาคือมนุษยศาสตร์ และสาขาอื่น ๆ ขณะที่กราฟแท่งแสดงผลงานวิจัยจำแนกตามระดับคุณภาพหรือเกณฑ์ประเมิน (เช่น TCI และ Q1) เพื่อให้ผู้บริหารสามารถใช้อ้างอิงในการวางแผนพัฒนางานวิจัย ยกย่องคุณภาพผลงาน

ฝ่ายวางแผนและพัฒนาคณะวิทยาการจัดการ



ข้อมูลนักวิจัยและผู้ทรงคุณวุฒิ ใช้แสดงภาพรวมบุคลากรด้านการวิจัยของหน่วยงาน โดยส่วนบนสรุปจำนวน นักวิจัย 1 คน และ ผู้ทรงคุณวุฒิ 1 คน ขณะที่ส่วนล่างเป็นกราฟวงกลมแสดงสัดส่วนบุคลากร ซึ่งแบ่งเท่ากันระหว่างนักวิจัยและผู้ทรงคุณวุฒิอย่างละร้อยละ 50 เพื่อช่วยให้เห็นโครงสร้างกำลังคนด้านการวิจัยและใช้ประกอบการวางแผนพัฒนาทรัพยากรบุคคลได้อย่างชัดเจน



รายงานตัวชีวิต สำหรับสรุปผลการดำเนินงานตามยุทธศาสตร์ของหน่วยงาน โดยสามารถกรองข้อมูลตามยุทธศาสตร์ เป้าประสงค์ และกลยุทธ์ได้ ส่วนสรุปด้านบนแสดงว่ามีตัวชี้วัดทั้งหมด 96 ตัว ยัง บรรลุเป้าหมาย 0 ตัว และ ไม่บรรลุเป้าหมาย 96 ตัว ด้านล่างเป็นกราฟวงกลมแสดงสถานะการบรรลุเป้าหมาย ซึ่งสะท้อนว่าผลการดำเนินงานในช่วงเวลาที่รายงานยังไม่สามารถทำให้ตัวชี้วัดใดบรรลุเป้าหมายได้ กราฟนี้ใช้เพื่อให้ผู้บริหารเห็นภาพรวมผลลัพธ์ของการดำเนินงานอย่างชัดเจน และนำข้อมูลไปใช้ในการทบทวน ปรับแผน และเร่งพัฒนาผลสัมฤทธิ์ของตัวชี้วัดในระยะต่อไป

การจัดการโครงการ

1. หน้าจัดการโครงการ เลือก **ปุ่มเพิ่มโครงการใหม่**
2. เพิ่มข้อมูลพื้นฐานโครงการ ใช้สำหรับกรอกข้อมูลเบื้องต้นในการสร้างหรือแก้ไขโครงการในระบบ โดยมีช่องให้ระบุชื่อโครงการ รายละเอียดและวัตถุประสงค์ของโครงการ และการเลือกผู้รับผิดชอบจากสาขาวิชาหน่วยงาน

ข้อมูลพื้นฐาน

กรอกข้อมูลพื้นฐานของโครงการ

ชื่อโครงการ *

รายละเอียด

อธิบายรายละเอียดและเป้าหมายของโครงการ

ผู้รับผิดชอบ *

<input type="radio"/> สาขาบริหารจัดการ	<input type="radio"/> สาขานวัตกรรมศาสตร์
<input type="radio"/> สาขาบริหารตลาด	<input type="radio"/> สาขาวิชาการบัญชี
<input type="radio"/> สาขาบริหารเศรษฐศาสตร์	<input type="radio"/> สาขาวิชาการโรงแรมและการท่องเที่ยว
<input type="radio"/> สาขาวิชาธุรกิจดิจิทัล	<input type="radio"/> สาขาการเงินและการลงทุน
<input type="radio"/> สาขาคอมพิวเตอร์ธุรกิจอัจฉริยะ	<input type="radio"/> บัณฑิตศึกษา
<input type="radio"/> ภาควิชาการ	<input type="radio"/> ภาควิชาการศึกษาศาสตร์
<input type="radio"/> ฝ่ายวางแผนและพัฒนา	<input type="radio"/> สำนักงานคณบดี

เลือกทั้งหมด

3. กำหนดยุทธศาสตร์และตัวชี้วัดของโครงการ ใช้สำหรับเชื่อมโยงโครงการเข้ากับแผนยุทธศาสตร์ในระดับมหาวิทยาลัยและระดับคณะ โดยผู้ใช้ต้องเลือกยุทธศาสตร์ เป้าประสงค์ และกลยุทธ์ที่สอดคล้องกัน พร้อมกำหนดตัวชี้วัด (KPI) ที่เกี่ยวข้องในแต่ละระดับ สอดคล้องกับแผนพัฒนาองค์กร และสามารถนำไปติดตาม ประเมินผล และรายงานความสำเร็จของโครงการ

ฝ่ายวางแผนและพัฒนาคณะวิทยาการจัดการ

ยุทธศาสตร์มหาวิทยาลัย
เลือกยุทธศาสตร์ เป้าประสงค์ กลยุทธ์ และตัวชี้วัดระดับมหาวิทยาลัย

ยุทธศาสตร์มหาวิทยาลัย
-- ไม่เลือก --

เป้าประสงค์มหาวิทยาลัย
-- ไม่เลือก --

กลยุทธ์มหาวิทยาลัย
-- ไม่เลือก --

ตัวชี้วัด (KPI) มหาวิทยาลัย (เลือกได้หลายตัว)
เลือกตัวชี้วัดมหาวิทยาลัย

ยุทธศาสตร์คณะ
เลือกยุทธศาสตร์ เป้าประสงค์ กลยุทธ์ และตัวชี้วัดระดับคณะ

ยุทธศาสตร์คณะ
-- ไม่เลือก --

เป้าประสงค์คณะ
-- ไม่เลือก --

กลยุทธ์คณะ
-- ไม่เลือก --

ตัวชี้วัด (KPI) คณะ (เลือกได้หลายตัว)
เลือกตัวชี้วัดคณะ

4. กำหนดระยะเวลา งบประมาณ และสถานะโครงการ ใช้สำหรับระบุช่วงเวลาการดำเนินงานของโครงการ (ตามไตรมาส) การเลือกประเภทและจำนวนงบประมาณที่ใช้ พร้อมทั้งกำหนดสถานะปัจจุบันของโครงการ เช่น วางแผนหรืออยู่ระหว่างดำเนินการ เพื่อให้การบริหารโครงการ การติดตามความก้าวหน้า และการรายงานผล เป็นไปอย่างชัดเจน เป็นระบบ และสอดคล้องกับแผนบริหาร

ระยะเวลาดำเนินการ
เลือกไตรมาสที่ดำเนินการโครงการ

ไตรมาส
-- ไม่เลือก --

งบประมาณ
เลือกประเภทงบประมาณที่ใช้ในโครงการ

ประเภทงบประมาณ
-- ไม่เลือก --

จำนวนงบประมาณ (บาท)
กรอกจำนวนงบประมาณ

สถานะโครงการ
กำหนดสถานะปัจจุบันของโครงการ

วางแผน
วางแผน

ฝ่ายวางแผนและพัฒนาคณะวิทยาการจัดการ

5. กำหนดตัวชี้วัดความสำเร็จของโครงการ ใช้สำหรับระบุตัวชี้วัดเฉพาะของโครงการเพื่อใช้ประเมินผลลัพธ์ โดยผู้ใช้งานสามารถกำหนดชื่อตัวชี้วัด หน่วยนับ และค่าเป้าหมายของแต่ละตัวชี้วัดได้ รวมทั้งสามารถเพิ่มหรือลบตัวชี้วัดได้ตามความเหมาะสม ก่อนบันทึกโครงการลงระบบ เพื่อให้การติดตามและประเมินความสำเร็จของโครงการ และทำการบันทึกโครงการ

ตัวชี้วัดความสำเร็จของโครงการ

กำหนดตัวชี้วัดเฉพาะของโครงการนี้ เพื่อติดตามความสำเร็จ

ตัวชี้วัด 1

ชื่อตัวชี้วัด: หน่วยนับ:

ค่าเป้าหมาย:

+ เพิ่มตัวชี้วัด

ยกเลิก

6. บันทึกเสร็จสิ้น

จัดการโครงการ

ติดตามและจัดการโครงการต่างๆ ที่สนับสนุนการประเมินวิทยานิพนธ์

โครงการทั้งหมด: 3

กำลังดำเนินการ: 0

วางแผน: 3

งบประมาณรวม: 66,000 บาท

ค้นหาโครงการ...

1. เพิ่มกิจจกเชิงปฏิบัติการพัฒนาองค์ความรู้เกี่ยวกับศาสตร์การจัดการ

1.1 จำนวนผู้เชี่ยวชาญที่เข้าอบรม: 10 คน

2/2 จำนวน

3. ยกระดับคุณภาพหลักสูตรและการเรียนรู้สู่ความเป็นเลิศด้านวิทยาการจัดการ

3.1 จำนวนวิทยากรที่เข้าร่วมพัฒนาหลักสูตร: 5 คน

0/5 number

3.5 ระยะเวลาที่หลักสูตรได้คะแนนผลการประเมินคุณภาพการศึกษาระดับบัณฑิตศึกษาใน (SAR) ปีใดคะแนนค่าประเมินตั้งแต่ 3 ขึ้นไป

0/5 percentage

รายงานผลโครงการ

1. หน้ารายงานผลโครงการ เลือก ค้นหาและกรองโครงการ หรือ โครงการทั้งหมด เพื่อเลือกโครงการที่จะรายงาน

▼ ค้นหาและกรองโครงการ
ค้นหาโครงการ: ประเภทเป็นระบบ:

● โครงการทั้งหมด (3 โครงการ)
คลิกเลือกโครงการที่ต้องการ

1. โครงการพัฒนาระบบจัดการทรัพยากรบุคคลและคลังสินค้าภายในองค์กร	0%
41. โครงการพัฒนาระบบจัดการข้อมูลภายในระบบงานเอกสารและงานพิมพ์	0%
26. โครงการพัฒนาระบบจัดการข้อมูลและงานพิมพ์	0%

2. ระบุงบประมาณที่ใช้ไป (บาท)

● ยุทธศาสตร์คณะ
ความเชื่อมโยงยุทธศาสตร์ 5 ปีคณะ และกลยุทธ์คณะ

ยุทธศาสตร์	เป้าหมาย	กลยุทธ์
1. เพื่อบริหารจัดการและพัฒนาองค์กรอย่างมีประสิทธิภาพและประสิทธิผล	1.1 พัฒนาเครือข่ายและความร่วมมือกับสถาบันประกอบการและองค์กรวิชาชีพเพื่อสร้างประโยชน์ทางสังคม	1.1.1 สร้างเครือข่ายและความร่วมมือกับสถาบันประกอบการและองค์กรวิชาชีพ เพื่อเสริมสร้างประสิทธิภาพ ผลิตผล และขีดความสามารถ

● 1. ดำเนินการสำเร็จของโครงการ
ผลของรายงานตามตัวชี้วัดความสำเร็จที่กำหนดไว้ในโครงการ

ไม่มีตัวชี้วัดความสำเร็จที่กำหนดไว้ในโครงการ

§ 2. งบประมาณที่ใช้ไป
บันทึกยอดรวมค่าใช้จ่ายในโครงการนี้

งบประมาณทั้งหมด	20,000 บาท
งบประมาณที่ใช้ไป (บาท)	
ยอดจ่ายงบที่ใช้ไป	

3. แนบสิ่งที่เกี่ยวข้องกับรายงานฉบับสมบูรณ์ ใช้สำหรับเพิ่มลิงก์เอกสารประกอบรายงาน เช่น Google Drive หรือ OneDrive โดยผู้ใช้สามารถวางลิงก์ไฟล์หรือโฟลเดอร์ที่เก็บเอกสารหลักฐานของโครงการหรือรายงานผลการดำเนินงาน แล้วกดบันทึกข้อมูล เพื่อให้การตรวจสอบย้อนหลัง การอ้างอิงเอกสาร และการรายงานผลมีความครบถ้วน เป็นระบบ และสะดวกในการเข้าถึงข้อมูล

🔗 3. สิ่งที่เกี่ยวข้องกับรายงานฉบับสมบูรณ์
สิ่งที่เกี่ยวข้องกับรายงานฉบับสมบูรณ์ (เช่น Google Drive, OneDrive)

ลิงก์เอกสาร *

จำเป็นต้องกรอกลิงก์เอกสารก่อนบันทึกรายงาน

บันทึกรายงาน

4. กดปุ่ม บันทึกรายงาน

บันทึกข้อมูลงานวิจัย

1. บันทึกข้อมูลงานวิจัย (ข้อมูลพื้นฐานและระยะเวลา-งบประมาณ) ใช้สำหรับกรอกและจัดเก็บรายละเอียดของงานวิจัยอย่างครบถ้วน โดยส่วนบนเป็นข้อมูลพื้นฐานของงานวิจัย เช่น ชื่องานวิจัย หัวหน้าโครงการ ผู้ร่วมวิจัย หน่วยงานหรือสาขาวิชา ประเภทงานวิจัย แหล่งทุน และปีงบประมาณที่ได้รับทุน ส่วนล่างเป็นการกำหนดวันเริ่มต้น-วันสิ้นสุด ระยะเวลาดำเนินงาน งบประมาณที่ใช้ และสถานะของโครงการ เพื่อให้สามารถติดตาม บริหารโครงการวิจัย

ข้อมูลพื้นฐานงานวิจัย

กรอกข้อมูลพื้นฐานของงานวิจัย

ชื่องานวิจัย *	หัวหน้าโครงการวิจัย *
<input type="text" value="ระบุชื่องานวิจัย"/>	<input type="text" value="ชื่อหัวหน้าโครงการวิจัย"/>
ผู้ร่วมวิจัย	หน่วยงาน/สาขาวิชา
<input type="text" value="ระบุชื่อผู้ร่วมวิจัย (ค้นด้วยเครื่องหมายจุดกลาง)"/>	<input type="text" value="เลือกหน่วยงาน/สาขาวิชา"/>
ประเภทงานวิจัย	แหล่งทุนวิจัย *
<input type="text" value="เลือกประเภทงานวิจัย"/>	<input type="text" value="เลือกแหล่งทุนวิจัย"/>
ปีงบประมาณที่ได้รับทุน *	
<input type="text" value="ระบุปีงบประมาณ เช่น 2567"/>	

ระยะเวลาและงบประมาณ

วันที่เริ่มต้น	วันที่สิ้นสุด	งบประมาณ (บาท) *
<input type="text" value="mm/dd/yyyy"/>	<input type="text" value="mm/dd/yyyy"/>	<input type="text" value="0"/>
สถานะโครงการ		
<input type="text" value="เลือกสถานะโครงการ"/>		

2. รายการงานวิจัยทั้งหมด ใช้แสดงสรุปรายการโครงการวิจัยที่บันทึกไว้ในระบบ โดยในภาพมีงานวิจัยทั้งหมด แต่แต่ละรายการจะแสดงรายละเอียดสำคัญ ได้แก่ ชื่องานวิจัย หัวหน้าโครงการ ประเภทงานวิจัย แหล่งทุน ปีงบประมาณ หน่วยงาน งบประมาณ ระยะเวลาดำเนินงาน และสถานะโครงการ (กำลังดำเนินการ) พร้อมปุ่มแก้ไขและลบข้อมูล

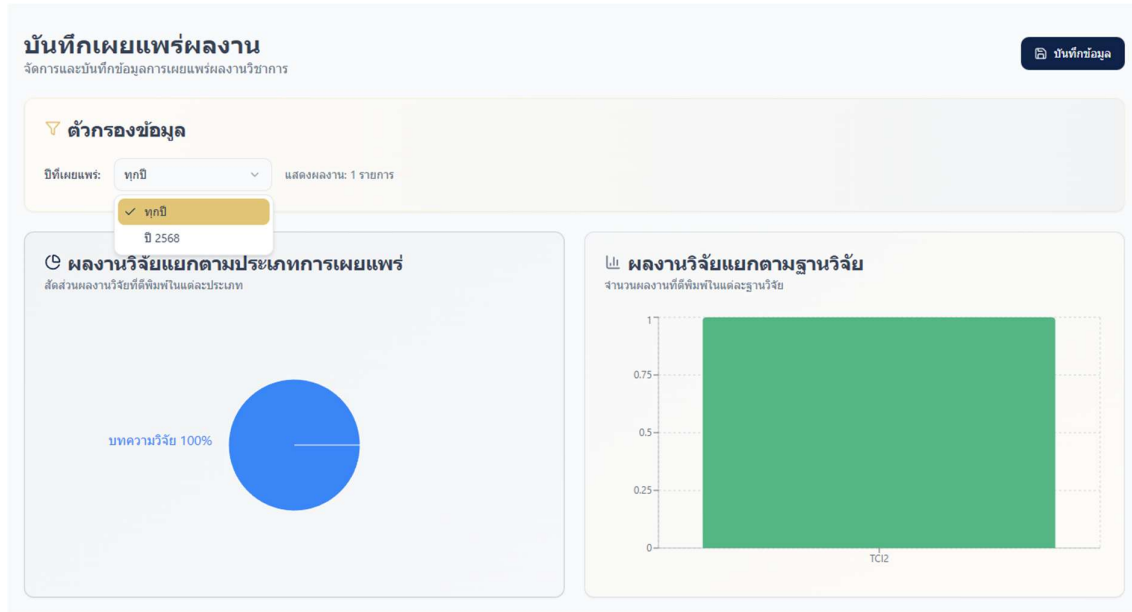
รายการงานวิจัยทั้งหมด

งานวิจัยทั้งหมด 1 รายการ

ชุมชนคาร์บอนเครดิตเพื่อเปลี่ยนการรักษาสิ่งแวดล้อมเป็นพลังทางเศรษฐกิจและยกระดับคุณภาพชีวิตในชุมชนอย่างยั่งยืน			<input type="button" value="แก้ไข"/>	<input type="button" value="ลบ"/>
หัวหน้าโครงการ: ศุภกร สีตา	ประเภท: วิจัยและพัฒนา	แหล่งทุน: ววน(FF)		
ปีงบประมาณ: 2568	งบประมาณ: 200,000 บาท	สถานะ: ดำเนินการ		
หน่วยงาน: คณะวิศวกรรมศึกษา				
ระยะเวลา: 2025-11-11 ถึง 2026-07-31				

บันทึกเผยแพร่ผลงาน

1. บันทึกเผยแพร่ผลงาน ใช้สำหรับจัดการและสรุปข้อมูลการเผยแพร่ผลงานวิชาการ โดยมีส่วนตัวกรองให้เลือกปีที่เผยแพร่ แสดงจำนวนผลงานทั้งหมด และส่วนรายงานผลในรูปกราฟ ซึ่งแสดงว่างานที่บันทึกไว้เป็นบทความวิจัย 100% และจัดอยู่ในฐานวารสาร TC12 เพื่อให้ผู้ใช้สามารถติดตาม วิเคราะห์ และรายงานภาพรวมการเผยแพร่ผลงานวิชาการของหน่วยงาน



2. ข้อมูลพื้นฐานผลงานที่เผยแพร่ ใช้สำหรับบันทึกข้อมูลผลงานวิชาการที่นำไปเผยแพร่ โดยผู้ใช้สามารถเลือกผลงานวิจัยที่เกี่ยวข้อง กรอกชื่อผลงาน ผู้แต่งหลักและผู้แต่งร่วม ประเภทการเผยแพร่ ฐานวารสาร ปีที่เผยแพร่ จำนวนครั้งที่ถูกอ้างอิง และค่า Impact Factor เพื่อใช้ในการจัดเก็บ วิเคราะห์ และรายงานผลการเผยแพร่ผลงานวิชาการของหน่วยงาน

ข้อมูลพื้นฐานผลงาน
กรอกข้อมูลพื้นฐานของผลงานที่เผยแพร่

เลือกงานวิจัยที่มีอยู่ (ตัวเลือก)
เลือกงานวิจัยเพื่อตั้งชื่อข้อมูลพื้นฐาน

ชื่อผลงาน *
ระบุชื่อผลงานที่เผยแพร่

ผู้แต่งหลัก *
ชื่อผู้แต่งหลัก

ผู้แต่งร่วม
ระบุชื่อผู้แต่งร่วม (ค้นด้วยเครื่องหมายจุลภาค)

ประเภทการเผยแพร่ *
เลือกประเภทการเผยแพร่

ฐานวิจัย
เลือกฐานวิจัย

ปีที่เผยแพร่ *
ระบุปีที่เผยแพร่ เช่น 2567

จำนวนครั้งที่ถูกอ้างอิง *
0

Impact Factor
เช่น 2.5

3. บันทึกเสร็จสิ้น

รายการผลงานที่เผยแพร่

ผลงานทั้งหมด 1 รายการ

ชุมชนคาร์บอนเครดิตเพื่อเปลี่ยนการรักษาสัตว์แควดล้อมเป็นพลังงานเศรษฐกิจ

ผู้แต่ง: ณัฐกร สีตา ประเภท: บทความวิจัย วันที่เผยแพร่: 2568

วารสาร: คณะวิทยาการจัดการ ฐานวิจัย: TC12 อ้างอิง: 0 ครั้ง

🔗 [ลิงก์บทความ](#)

[แก้ไข](#) [ลบ](#)

บันทึกข้อมูลวิทยากรและผู้ทรงคุณวุฒิ

1. บันทึกข้อมูลวิทยากรและผู้ทรงคุณวุฒิ ใช้สำหรับเพิ่มและจัดเก็บข้อมูลบุคลากรที่มีบทบาทด้านวิชาการของคณะ โดยผู้ใช้กรอกข้อมูลทั่วไป เช่น ประเภท (วิทยากร/ผู้ทรงคุณวุฒิ) ชื่อ-นามสกุล สาขาวิชา สถานที่ ชื่อบทบาทหรือกิจกรรม พร้อมกำหนดวันเริ่มต้นและวันสิ้นสุด ก่อนบันทึกข้อมูล เพื่อใช้ในการบริหารจัดการติดตาม และอ้างอิงข้อมูลวิทยากรและผู้ทรงคุณวุฒิ

บันทึกข้อมูลวิทยากรและผู้ทรงคุณวุฒิ

จัดการข้อมูลวิทยากรและผู้ทรงคุณวุฒิของคณะ

👤 เพิ่มข้อมูลใหม่

กรอกข้อมูลวิทยากรหรือผู้ทรงคุณวุฒิ

ข้อมูลทั่วไป

ประเภท *	ชื่อ-นามสกุล *
<input type="text" value="วิทยากร"/>	<input type="text" value="ชื่อ-นามสกุล"/>
สถานที่	สาขาวิชา
<input type="text" value="สถานที่"/>	<input type="text" value="เลือกสาขาวิชา"/>
ชื่องาน/กิจกรรม	วันที่เริ่ม
<input type="text" value="ชื่องาน/กิจกรรม"/>	<input type="text" value="mm/dd/yyyy"/>
วันที่สิ้นสุด	
<input type="text" value="mm/dd/yyyy"/>	

[เพิ่มข้อมูล](#)

2. เพิ่มข้อมูล เสร็จสิ้น